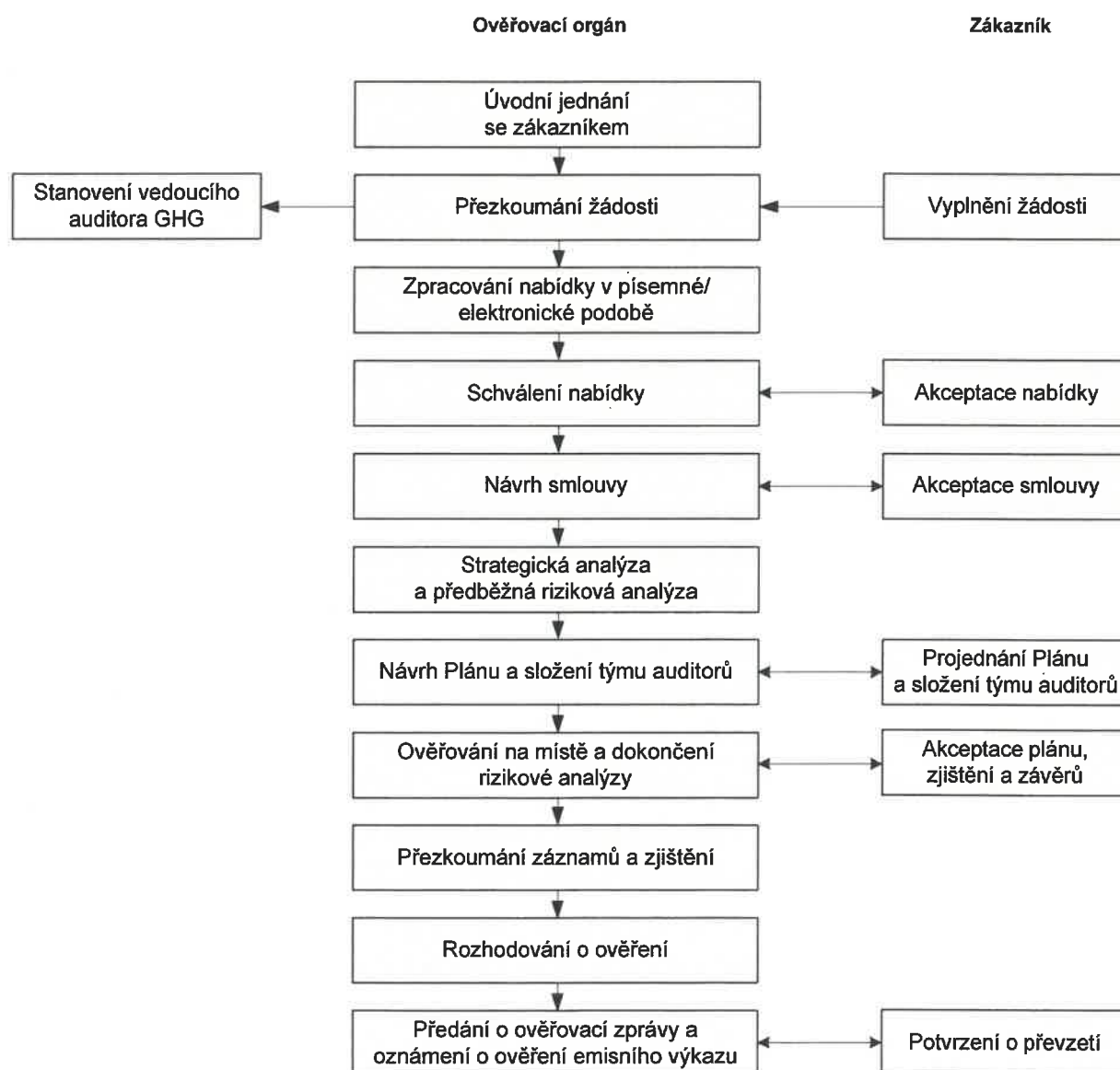


INFORMACE O PROCESU OVĚŘOVÁNÍ VÝKAZŮ EMISÍ SKLENÍKOVÝCH PLYNŮ

Ověřovatel výkazů emisí skleníkových plynů č. 3179 TZÚS Praha, s.p., (dále jen ověřovací orgán) provádí ověřování výkazů emisí skleníkových plynů pouze odborně způsobilými auditory a technickými experty (vlastními nebo externími), kteří jsou zapojeni do systému neustálého prohlubování svých znalostí a kvalifikace, ať již vzděláváním či praxí.

V následujících řádcích naleznete informace o procesu ověřování, kategorizaci zjištění z ověření, podmínek pro udělení oznámení o ověření, řešení stížností a odvolání.

SCHÉMA PROCESU OVĚŘOVÁNÍ



ZJIŠTĚNÍ Z AUDITU

Pro provádění ověřování používá ověřovací orgán tyto druhy zjištění:

- | | |
|---------------------------|---|
| Shoda | - splnění ověřovacích kritérií |
| Nepřesnost | - opomenutí, zkreslení nebo chyba v údajích vykázaných provozovatelem s výjimkou přípustné nejistoty podle čl. 12 odst. 1 písm. a) nařízení (EU) č. 2018/2067 |
| Závažná nepřesnost | - nepřesnost, která podle názoru ověřovatele překračuje sama o sobě nebo ve spojení s jinými nepřesnostmi úroveň závažnosti nebo která by mohla negativně ovlivnit hodnocení výkazu provozovatele ověřovacím orgánem |
| Neshoda | - pro účely ověření výkazu emisí provozovatele:
jakýkoli úkon nebo opomenutí úkonu ze strany provozovatele, které jsou v rozporu s povolením k vypouštění emisí skleníkových plynů a požadavky plánu pro monitorování schváleného příslušným orgánem;
- Pro účely ověření výkazu základních údajů předloženého provozovatelem podle čl. 4 odst. 2 písm. a) nařízení v přenesené pravomoci (EU) .../... nebo výkazu údajů nových účastníků na trhu předloženého provozovatelem podle čl. 5 odst. 2:
jakýkoli úkon nebo opomenutí úkonu provozovatele, které jsou v rozporu s požadavky metodického plánu pro monitorování |
| Závažná neshoda | - neshoda, která má závažný dopad na vykazované údaje |

Formulace těchto zjištění z auditu, termín a způsob odstranění jsou zaznamenávány na formuláři **F 08a Zápis ze závěrečného projednání zjištění** a v **Ověřovací zprávě**.

Lhůta pro stanovení a realizaci nápravného opatření ke zjištěným nepřesnostem, závažným nepřesnostem a neshodám je stanovena ve formuláři **F 08a Zápis ze závěrečného projednání zjištění**.

Závažné nepřesnosti a neshody musí být vyřešeny vždy do ukončení ověřování. V opačném případě nemůže být vedoucí CO vydán kladný výrok o ověření.

DOPORUČENÍ KE ZLEPŠENÍ

Součástí závěrů z ověřování prováděných ověřovacím orgánem jsou rovněž doporučení ke zlepšení výkonosti provozovatele, která jsou týmem auditorů identifikována. V průběhu následujícího ověřování je ověřovacím orgánem prověřována jejich realizace. Pokud provozovatel tato doporučení neprovede nebo neprovede správně, tým auditorů musí posoudit, jaký to má vliv na riziko vzniku nepřesností a neshod.

Formulovaná doporučení ke zlepšení jsou zaznamenávána ve formuláři **F 08a Zápis ze závěrečného jednání** a v **Ověřovací zprávě**, kde je rovněž stanoven termín pro jejich realizaci.

PODMÍNKY PRO UDĚLENÍ OZNÁMENÍ O OVĚŘENÍ

Podmínky a postupy pro udělování oznámení o ověření vycházejí z akreditačních požadavků a platné legislativy, zejména pak z ČSN EN ISO 14065, ČSN EN ISO/IEC 17029, zákona č. 383/2012 Sb., směrnice Evropského parlamentu Rady 2003/87/ES, nařízení Komise (EU) 2018/2067 a nařízení Komise (EU) č. 2019/331, vždy v platném znění.

Během ověřovacích procesů se výkaz emisí skleníkových plynů a údaje o emisích ověřují ve vztahu k povolení k emisím skleníkových plynů a s ním související metodice zjišťování.

V ověřovacím dokumentu, vydaném ověřovacím orgánem, musí být uvedeno, zda je výkaz emisí skleníkových plynů uspokojivý nebo neuspokojivý, a dále zda je zařízení v souladu nebo nesouladu s odsouhlaseným povolením k emisím skleníkových plynů a s ním související metodikou zjišťování. Pro tyto případy se používá formulář pro vykazování na daný rok, který vydává a na svých stránkách zveřejňuje Ministerstvo životního prostředí (dále jen MŽP).

Toto oznámení je založeno na výběru údajů a informací pro ověřování na základě posouzení rizik, která jsou relevantní pro emise skleníkových plynů pro dané období.

Aby ověřovací orgán mohl vyslovit závěr ohledně výkazu o množství emisí skleníkových plynů a údajů o emisích, je nutné, aby jako součást opakovaného a systematického procesu své práce získal dostatečné důkazy.

V zásadě tento proces zahrnuje:

1. seznámení se s okolnostmi;
2. trvalé posuzování rizika, že výkaz emisí skleníkových plynů a údaje o emisích mohou obsahovat závažné chyby;
3. seznámení se s kontrolním prostředím;
4. posouzení rizik, že kontrolní prostředí a systém nesplňují požadavky ověřovacích kritérií;
5. stanovení programu provádění dalších procesů posuzování;
6. uskutečnění tohoto a dalšího procesu posuzování za použití kombinace inspekce, pozorování, potvrzení, přepočítání, opětovného provedení, analytických postupů a šetření;
7. zhodnocení dostatečnosti a přiměřenosti důkazů.

V případě, že vedoucí ověřovacího orgánu dojde k závěru, že je možné výkaz o emisích skleníkových plynů ověřit jako uspokojivý tzn. že v údajích o emisích skleníkových plynů, a ve výkazu o emisích skleníkových plynů nejsou závažné chyby, uvede vedoucí ověřovacího orgánu své kladné stanovisko v Ověřovací zprávě a v Oznámení o ověření.

V případě, že vedoucí ověřovacího orgánu v rámci procesu ověřování zjistí chyby, opomenutí nebo zkreslení a tato zjištění se nepodaří v rámci procesu ověřování vysvětlit, uvede v Obsahu složky (interní záznam), v Ověřovací zprávě a/nebo v Oznámení o ověření své negativní stanovisko, tzn. prohlásí, že výkaz o množství emisí skleníkových plynů nebyl ověřen jako uspokojivý. Provozovatel bude muset řešit tuto otázku také s MŽP.

V praxi může nastat případ, kdy ověřovací orgán identifikuje chyby v povoleních a monitorovacích plánech. Tyto chyby by mohly vzniknout z chyb v předkládaných materiálech vyhotovených provozovatelem a předložených MŽP, nebo by mohly vyplývat z nedorozumění. V těchto případech rozhodne ověřovací orgán o závažnosti chyb, a buďto počká na vyřešení situace mezi provozovatelem zařízení a MŽP, nebo ukončí ověřovací činnosti, přičemž tato zjištění vždy popíše v Ověřovací zprávě.

ODVOLÁNÍ A STÍŽNOSTI

Odvolací řízení - vyslovení nesouhlasu zákazníka či jiné zainteresované strany (dále jen odvolatele) s rozhodnutím ověřovacího orgánu.

Odvolání může uplatnit odvolatel nejpozději do 15 dnů od data doručení dokumentu, ve kterém je uvedeno rozhodnutí vedoucí ověřovacího orgánu.

O možnosti odvolání je povinna vedoucí ověřovacího orgánu vždy ve všech typech dokumentů, ve kterých je uvedeno její zamítavé nebo negativní rozhodnutí (stanovisko) nebo v případě rozhodnutí z řešení podané stížnosti, dotčené strany informovat.

Stížnosti - podání fyzické osoby nebo právnické osoby (dále jen stěžovatele), kterým

- se domáhá ochrany svých práv nebo právem chráněných zájmů, neboť se domnívá, že došlo k jejich porušení nebo ohrožení, a to vlivem činností či nečinností ověřované/ ověřené organizace nebo ověřovacího orgánu,
- poukazuje na nedostatky v systému managementu ověřovacího orgánu

Veškeré přijaté stížnosti týkající se činnosti ověřovacího orgánu musí být přijaty, vyřešeny a musí na ně být stěžovateli odpovězeno.

V případě jakýchkoli dotazů souvisejících s ověřováním emisí nás můžete kontaktovat na tel: 724 304 539 nebo emailu: konstankiewiczova@tzus.cz.